

## Bedienungsanleitung Geberit AquaClean 8000

<b>Ganz nach Ihren Wünschen .....</b>	<b>4</b>
Moderne Körperhygiene .....	4
Einfache Bedienung .....	4
Noch Fragen? - Gerne! .....	4
<b>Wichtige Hinweise.....</b>	<b>5</b>
Bestimmungsgemäße Verwendung .....	5
<b>Sicherheitshinweise .....</b>	<b>5</b>
Änderungen .....	5
Betrieb .....	5
Wartung und Reinigung .....	5
<b>Elemente am WC.....</b>	<b>6</b>
<b>WC bedienen.....</b>	<b>7</b>
Dusche benutzen .....	7
Duschstrahlstärke regeln .....	7
Boilerheizung einstellen .....	8
<b>Störung im Betrieb .....</b>	<b>9</b>
<b>WC warten und reinigen .....</b>	<b>11</b>
Duschdüse reinigen .....	11
Sitz und Deckel reinigen .....	12
Sitz und Deckel demontieren / montieren .....	13
WC-Keramik reinigen .....	14
Blende reinigen .....	14
Verschalung reinigen .....	14
<b>Technische Daten .....</b>	<b>15</b>
<b>Umwelt.....</b>	<b>15</b>
Inhaltsstoffe .....	15
Entsorgung .....	15
<b>Garantie .....</b>	<b>16</b>
Garantiebestimmungen .....	16

## Ganz nach Ihren Wünschen

Sie haben sich mit dem AquaClean 8000 für moderne Körperhygiene mit Verwöhnkomfort entschieden. Geniessen Sie den WC-Komfort auf eine einfache, sichere und komfortable Art.

### Moderne Körperhygiene

Das AquaClean 8000 reinigt sanft und gründlich den Analbereich. Setzen Sie sich locker und entspannt darauf. Zur Reinigung verwenden Sie einfach die Dusche, eine Vorreinigung mit Papier ist nicht erforderlich. Die Trocknung kann mit Toilettenpapier oder Handtuch erfolgen.

### Einfache Bedienung

Sie möchten sich nicht mit technischen Details befassen oder benutzen das WC zum ersten Mal? Die Bedienung des AquaClean 8000 erfüllt Ihre Wünsche - sie ist einfach und komfortabel zugleich.

### Noch Fragen? - Gerne!

Wir helfen Ihnen gerne mit Antworten auf Ihre Fragen.

Telefon:

- Schweiz: 0848 882 982
- Deutschland: (0 75 52) 934 10 11
- Österreich: (01) 577 11 77

In anderen Ländern wenden Sie sich bitte an die zuständige Geberit Vertriebsgesellschaft.

## Wichtige Hinweise

### Bestimmungsgemäße Verwendung

Das AquaClean 8000 ist zur Reinigung des Analbereiches bestimmt. Wird das Gerät zu einem anderen Zweck verwendet, sind Gewährleistungs- und Haftungsansprüche bei Personen- und Sachschäden ausgeschlossen.

Das AquaClean 8000 ist nach dem derzeitigen Stand der Technik entwickelt und produziert und nach den anerkannten europäischen Normen geprüft und zugelassen (SEV/KIWA/SVGW/CE).

Wenden Sie sich bitte an die zuständige Geberit Vertriebsgesellschaft, um die Konformitätserklärung einzusehen.

## Sicherheitshinweise

### Änderungen

- Es dürfen keine Veränderungen, Manipulationen, Zusatzinstallationen oder Reparaturversuche am Gerät vorgenommen werden
- Reparaturen dürfen nur durch entsprechend geschulte und autorisierte Fachkräfte ausgeführt werden. Unsachgemäße Reparaturen können zu Unfällen, Schäden und Betriebsstörungen führen
- Änderungen am Netzkabel dürfen nur durch eine Fachperson ausgeführt werden

### Betrieb

Dieses Gerät ist nicht dafür bestimmt, durch Personen (einschliesslich Kinder) mit eingeschränkten physischen, sensorischen oder geistigen Fähigkeiten oder mangels Erfahrung und / oder mangels Wissen benutzt zu werden, es sei denn, sie werden durch eine für ihre Sicherheit zuständige Person beaufsichtigt oder erhalten von ihr Anweisungen, wie das Gerät zu benutzen ist. Kinder sollten beaufsichtigt werden, um sicherzustellen, dass sie nicht mit dem Gerät spielen.

- Bedienung und Wartung dürfen nur so weit durch den Betreiber oder Benutzer ausgeführt werden, als sie in dieser Bedienungsanleitung beschrieben sind
- Im Haushalt lebenden Kindern den sachgemässen Gebrauch erklären
- Duschdüse nicht mutwillig verschmutzen, mit Urin bespritzen oder verstopfen
- Das WC nicht als Urinal benutzen. Nicht auf das WC steigen oder stellen

### Wartung und Reinigung

- Zur Reinigung keine aggressiven Hilfsmittel wie Dampfreiniger, harte Bürsten, kratzende Schwämme oder pulverförmige WC-Reiniger etc. verwenden (siehe Kapitel "WC warten und reinigen" auf Seite 11). Reinigungsmittel nicht einwirken lassen
- Das Gerät nicht mit Haarspray, Parfum etc. besprühen

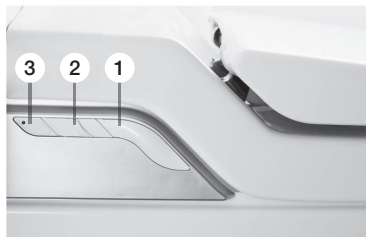
## Elemente am WC

### Übersicht



- 1 Bedienfeld
- 2 Netzschalter  
O: Aus I: Ein
- 3 Seriennummer (innen)
- 4 Wartungsklappe
- 5 Verschalung
- 6 WC-Keramik
- 7 Befestigungsscharniere
- 8 Blende
- 9 Duscharm
- 10 Benutzererkennung

### Bedienfeld



- 1 Duschtaste (starten / stoppen)
- 2 Duschstrahlregler
- 3 Boilerwahltaste mit LED-Anzeige (siehe Tabelle "Bedeutung der LED-Anzeige")

### Bedeutung der LED-Anzeige

LED-Anzeige	Einstellung
Leuchtet blau	Modus 1: Boilerheizung immer AN
Leuchtet nicht	Modus 2: Boilerheizung AUS
Blinkt mehrmals / leuchtet blau während der WC-Benutzung	Modus 3: Boilerheizung auf Benutzererkennung
Blinkt und leuchtet rot	Störungsanzeige

### Absenkautomatik

Das WC verfügt über eine Absenkautomatik. Diese verhindert das Aufschlagen des Sitzes / Deckels auf die WC-Keramik.

## WC bedienen



Die WC-Spülung funktioniert unabhängig. Sie wird durch die Spültaste an der Wand ausgelöst. Das AquaClean 8000 kann jederzeit als normales WC benutzt werden.



Das AquaClean 8000 ist nur funktionsfähig, wenn die Benutzererkennung einen Benutzer registriert, d. h., wenn jemand auf dem WC sitzt.

### Dusche benutzen



Duschdüse wird vor und nach jedem Duschvorgang gereinigt.

- 1 Deckel öffnen und auf das WC setzen → Benutzererkennung wird aktiviert
- 2 Dusche starten: <Duschtaste> (1) drücken → Duscharm fährt aus



- 3 Dusche stoppt nach 20 Sekunden automatisch → Duscharm fährt zurück. Für vorzeitigen Stopp <Duschtaste> (1) erneut drücken

#### Ergebnis

WC ist wieder betriebsbereit.

### Duschstrahlstärke regeln

- ▶ Mit dem <Duschstrahlregler> (2) die Duschstrahlstärke einstellen ("+" stärker, "-" schwächer)



Die zuletzt gewählte Duschstrahlstärke wird gespeichert.

#### Ergebnis

Duschstrahl wird stärker / schwächer.

**Boilerheizung einstellen**

- i** Werkseinstellung: Boilerheizung ist dauerhaft eingeschaltet (Modus 1) → LED leuchtet blau (siehe Tabelle "Bedeutung der LED-Anzeige" auf Seite 6).



- 1 <Boilerwahltaste> (3) betätigen → Boilerheizung ist ausgeschaltet (Modus 2), LED leuchtet nicht



- 2 <Boilerwahltaste> (3) erneut betätigen → Boilerheizung ist auf Benutzererkennung geschaltet (Modus 3), LED leuchtet bei aktiver Benutzererkennung blau



## Störung im Betrieb

Störung	Ursache	Abhilfe
Keine Funktion	Netzstecker nicht in der Steckdose	Netzstecker einstecken
	Netzschalter (2) nicht eingeschaltet (siehe Abbildung "Übersicht" auf Seite 6)	Netzschalter (2) einschalten
	Sicherung defekt	Sicherung ersetzen
	Steckdose defekt	Steckdose durch Fachmann reparieren lassen
	Sichtfenster der Benutzererkennung (10) verschmutzt (siehe Abbildung "Übersicht" auf Seite 6)	Sichtfenster der Benutzererkennung (10) mit weichem Tuch oder Lappen reinigen
	Software	Netzschalter (2) aus und nach 30 s wieder einschalten (siehe Abbildung "Übersicht" auf Seite 6)
Duschwassertemperatur zu kalt	Boilerheizung nicht eingeschaltet	Boilerheizung mit <Boilerwahltaste> (3) einschalten → LED leuchtet blau (siehe Abbildung "Bedienfeld" auf Seite 6)
	Zu kurze Aufheizzeit weil Boilerheizung auf Modus 3 eingestellt ist (siehe Tabelle "Bedeutung der LED-Anzeige" auf Seite 6)	Boilerheizung mit <Boilerwahltaste> (3) auf Modus 1 stellen → LED leuchtet blau
	Software	Netzschalter (2) aus und nach 30 s wieder einschalten (siehe Abbildung "Übersicht" auf Seite 6)
Duschstrahl zu schwach	Strahlstärke zu niedrig eingestellt	Strahlstärke mit <Duschstrahlregler> (2) erhöhen (siehe Abbildung "Bedienfeld" auf Seite 6)
	Duschküuse verstopft / verkalkt	Servicefunktion auslösen (<Duschstrahlregler> (2) nach "+" schieben und gleichzeitig <Duschtaste> (1) betätigen) (siehe Abbildung "Bedienfeld" auf Seite 6) Duschküuse reinigen / wechseln

## Bedienungsanleitung Geberit AquaClean 8000

<b>Störung</b>	<b>Ursache</b>	<b>Abhilfe</b>
Absenkautomatik funktioniert nicht	Befestigungsscharniere (7) links und rechts nicht geschlossen (siehe Abbildung "Übersicht" auf Seite 6)	Befestigungsscharniere (7) vollständig schliessen



Falls das Gerät immer noch nicht funktioniert, bitte den Kundendienst im jeweiligen Land anrufen:

Telefon:

Schweiz: 0848 882 982

Deutschland: (0 75 52) 934 10 11

Österreich: (01) 577 11 77

## WC warten und reinigen



Reklamationen (Kratzer, Mattstellen...), die durch unsachgemäße Behandlung mit Dampfreiniger und Reinigungsmitteln wie z. B. Scheuermittel, Glasreiniger, lösungsmittelhaltige Reiniger, Nagellackentferner, Reinigungsmittel mit Essig- oder Zitronensäure oder sonstige Chemikalien verursacht werden, können nicht anerkannt werden.

### Duschküse reinigen

- 1 <Duschstrahlregler> (2) in Richtung Benutzer schieben und gleichzeitig <Duschtaste> (1) betätigen → Duscharm fährt aus



- 2 Duscharm mit einer Hand fixieren und mit der anderen Hand Duschküse entfernen



## Bedienungsanleitung Geberit AquaClean 8000

- 3 <Duschtaste> (1) drücken → Duscharm kehrt ohne Dushdüse zur Ausgangsposition zurück



- 4 Öffnung des Duscharms reinigen
- 5 Dushdüse entkalken und reinigen oder auswechseln
- 6 Gereinigte oder neue Dushdüse direkt in Öffnung des Duscharms einsetzen

**Sitz und Deckel reinigen****VORSICHT**

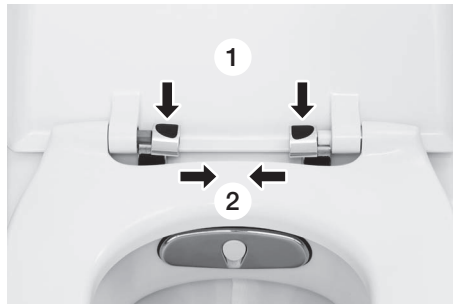
**Ungeeignete Reinigungsmittel können die Materialoberfläche beschädigen**

- ▶ Keinen Dampfreiniger verwenden
- ▶ Keinen chlor- oder säurehaltigen, schleifenden oder ätzenden Reiniger verwenden
- ▶ Nur Wasser und mildes Reinigungsmittel (z. B. Handseife) verwenden

- 1 Sitz / Deckel mit einem weichen, feuchten Lappen reinigen
- 2 Sitz / Deckel und Befestigungsscharniere mit einem weichen Tuch abtrocknen

**Sitz und Deckel demontieren / montieren****VORSICHT****Bruchgefahr beim Überdehnen des Sitzes / Deckels**

- 1 Sitz / Deckel aufklappen und die beiden Befestigungsscharniere durch Drücken (1) und Schieben (2) entriegeln



- 2 Sitz / Deckel anheben



- 3 Sitz / Deckel wieder in die Befestigung einsetzen und die beiden Befestigungsscharniere durch Schieben nach aussen schliessen



- 4 Sitz / Deckel schliessen

### WC-Keramik reinigen

---



Die WC-Keramik ist mit einer einzigartigen schmutzabweisenden Oberfläche ausgestattet. Diese setzt durch ihre besondere Oberfläche neue Massstäbe in punkto Pflegeleichtigkeit und Hygiene. Kein Schrubben, Scheuern und Kratzen mehr!

---



#### **VORSICHT**

**Ungeeignete Reinigungsmittel können die Materialoberfläche beschädigen**

- ▶ Keine Scheuermilch bzw. Scheuerpulver, hochkonzentrierte Abfluss-/Armaturen- und Stahlreiniger sowie pulverförmige WC-Reiniger verwenden
- 

- ▶ WC-Keramik mit einem weichen, feuchten Tuch und gegebenenfalls mit milden Badreinigern oder milden Allzweckreinigern ohne anionische Tenside und organische Säuren wie Zitronensäure reinigen
- 



Bei stärkeren Verschmutzungen (unterhalb des Spülrandes) wird grundsätzlich die Anwendung von milden Badreinigern oder milden Allzweckreinigern, z. B. Essigreiniger, empfohlen. Dazu einen weichen, nicht kratzenden Schwamm bzw. ein weiches, nicht kratzendes Tuch verwenden.

---

### Blende reinigen

---



#### **VORSICHT**

**Ungeeignete Reinigungsmittel können die Materialoberfläche beschädigen**

- ▶ Keine Säuren, chlorhaltige (Javelwasser) sowie scharfe Reiniger verwenden
  - ▶ Reinigungsmittel nicht einwirken lassen
- 

- 1 Blende mit einem weichen, feuchten Tuch reinigen
  - 2 Nach der Reinigung mit Wasser nachspülen
  - 3 Blende mit einem weichen Tuch abtrocknen
- 

### Verschalung reinigen

---



#### **VORSICHT**

**Ungeeignete Reinigungsmittel können die Materialoberfläche beschädigen**

- ▶ Keinen chlor- oder säurehaltigen, schleifenden oder ätzenden Reiniger verwenden
- 

- ▶ Verschalung mit warmer Seifenlösung reinigen
-

## Technische Daten

Nennspannung	230 V AC
Netzfrequenz	50 Hz
Leistungsaufnahme	1000 W
Leistungsaufnahme Standby	3,0 / 11,3 (mit W Boilerheizung)
Länge Netzkabel	70 cm
Schutzart	IP x4
Fliessdruckbereich	1 - 10 bar
Durchflussmenge	2,1 - 5,5 l/min
Fassungsvermögen Boiler	1,8 l
Wassertemperatur Werkseinstellung	37 °C
Gewicht	27,5 kg
Belastung WC-Sitz / WC-Deckel max.	150 kg

## Umwelt

### Inhaltsstoffe

Dieses Produkt ist konform mit den Anforderungen der EU Richtlinie "Restriction of Hazardous Substances" (2002/95/EC), auch RoHS genannt. Dies bedeutet, dass es weitgehend frei von gewissen umweltgefährdenden Substanzen wie beispielsweise Blei, Quecksilber, Cadmium und Chrom VI ist.

### Entsorgung

In Anlehnung an die EU Richtlinie "Waste Electrical and Electronic Equipment" (2002/96/EC), auch WEEE genannt, sind Hersteller von bestimmten Elektrogeräten verpflichtet, Altgeräte zurückzunehmen und sauber zu entsorgen.

AquaClean WC unterliegen nicht dieser Norm. Als Umweltpionier setzt Geberit ein positives Zeichen und überträgt diese Anforderungen jedoch freiwillig auf alle Geräte.

Alle alten Geräte können zur fachgerechten Entsorgung, respektive Recycling, kostenlos an Geberit zurückgegeben werden. Diese Regelung gilt sowohl für die EU-Länder als auch für die Schweiz und Norwegen.

Annahmestellen sind bei der zuständigen Geberit Vertriebsgesellschaft oder über die Internetseite des jeweiligen Landes zu erfragen.

Das separate Sammeln und Recyceln alter Elektrogeräte trägt zum Schutz der Umwelt und der Gesundheit der Menschen bei.

## Garantie

### Garantiebestimmungen

Für das auf der Garantiekarte durch die entsprechende Seriennummer ausgewiesene AquaClean WC ("Produkt") übernimmt die mit dem Vertrieb des Produktes befasste Geberit Gesellschaft ("Geberit", Anschrift siehe unten) gegenüber dem Endnutzer des Produkts eine Garantie folgenden Inhalts:

1. Geberit garantiert für die Dauer von 2 Jahren, gerechnet ab dem Datum der Montage des Produktes beim Endnutzer ("Garantiezeit"), dass das Produkt frei von Material- und Produktionsfehlern ist.
2. Ansprüche aus dieser Garantie bestehen nur, falls
  - das Produkt von einem Sanitärfachbetrieb oder einem von Geberit autorisierten Kundendienst installiert und in Betrieb genommen wird.
  - der Defekt des Produktes nicht durch dessen unsachgemässen Einbau oder Gebrauch sowie durch eine mangelhafte Pflege oder Wartung verursacht wurde.
  - keine Änderungen am Produkt vorgenommen, insbesondere keine Teile entfernt, ausgetauscht oder zusätzliche Installationen angebracht werden.
  - die beiliegende Garantiekarte vollständig ausgefüllt innerhalb von 10 Arbeitstagen, gerechnet ab Montagedatum, vom Endnutzer an Geberit zurückgesandt wird. Mit der Rücksendung der Garantiekarte erklärt der Endnutzer zugleich sein Einverständnis mit diesen Garantiebestimmungen.
3. Sollte innerhalb der Garantiezeit ein Material- oder Produktionsfehler auftreten ("Garantiefall"), leistet Geberit Garantie durch die kostenlose Instandsetzung oder den kostenlosen Austausch der defekten Teile durch einen Geberit eigenen oder von Geberit beauftragten Kundendienst. Weitergehende Ansprüche des Endnutzers gegenüber Geberit sind, soweit gesetzlich zulässig, ausgeschlossen.
4. Mit Ablauf der Garantiezeit entfallen sämtliche Ansprüche des Endnutzers aus dieser Garantie, auch für etwaig während der Garantiezeit instandgesetzte oder ausgetauschte Teile des Produkts.
5. Diese Garantie untersteht ausschliesslich dem materiellen Recht des Landes, in welchem Geberit seinen Geschäftssitz hat. Das Übereinkommen der Vereinten Nationen über Verträge über den internationalen Warenkauf ist ausdrücklich ausgeschlossen. Für etwaige Streitigkeiten aus dieser Garantie ist ausschliesslich das Gericht am Sitz von Geberit zuständig.

Ihr jeweiliger Garantiepartner ist:

Schweiz	Deutschland	Österreich
Geberit Vertriebs AG	Geberit Vertriebs GmbH	Geberit Vertriebs GmbH & Co. KG
Neue Jonastrasse 59	Theuerbachstr. 1	Gebertstr. 1
CH-8640 Rapperswil	D-88630 Pfullendorf	A-3140 Pottenbrunn